

Pantheon und Colosseum Nordic

Fassadenziegel von Komproment

Montage / technische Daten





Inhalt

Fassadenziegel von Komproment	3
Farben und Oberflächen.....	4
Zubehör	5
Dokumentation.....	6
Annahme, Aufbewahrung und Handhabung:.....	7
Montageprinzipien	8
Pantheon auf Holzlatte.....	9
Pantheon auf Aluminiumlatte	9
Colosseum auf Holzlatte.....	10
Colosseum auf Aluminiumlatte	10
Prinzipdetails	11
Abstandsleisten	11
Äußere Ecken.....	12
Innere Ecken	13
Abschluss des Ziegels über Fenster	14
Abschluss des Ziegels unter Fenster.....	14
Abschluss oben (Traufe / Giebel usw.)	14
Stoßverbindung von Aluminiumprofilen	15
Technische Daten	16
Allgemeines	17



KOMPROMENT
TAG OG FACADE

Fassadenziegel von Komproment

Pantheon und Colosseum Nordic wurden in enger Zusammenarbeit mit dänischen Architekten entwickelt, und sowohl Form als auch Farbe sind genau auf die nordische Architektur abgestimmt.

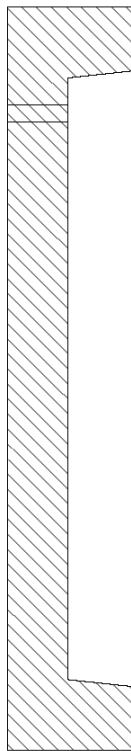
Pantheon und Colosseum Nordic werden mit großer Stofflichkeit in den Oberflächen sowie einem reichen Farbenspiel mit großer Diversität hergestellt. Beide Ziegeltypen können in 7 schönen nordisch inspirierten Farben hergestellt werden.

Die Fassadenziegel lassen sich einfach anpassen, und können auf Holzlatten oder Latten und Abstandsleisten aus Aluminium montiert werden, wenn man eine anorganische Konstruktion wünscht.

Pantheon Nordic

Der Pantheon Nordic-Fassadenziegel ist wie ein „U-Profil“ geformt, was der Fassade ein unverwechselbares Aussehen mit einem großen Schatteneffekt verleiht.

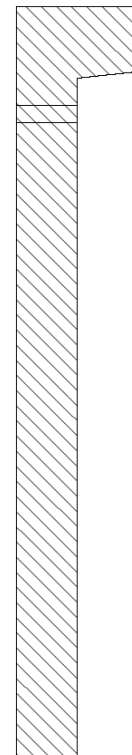
Maße: 210 x 500 x 35 (H x B x T)



Colosseum Nordic

Der Colosseum Nordic-Fassadenziegel ist wie ein „L-Profil“ geformt. Der Colosseum wird dort eingesetzt, wo ein leichteres Aussehen und ein schlankeres Profil als das Pantheon-Profil gewünscht werden.

Maße: 210 x 500 x 17 (H x B x T)



Farben und Oberflächen



Farbe: Nordic Red – Oberfläche: Dragwired



Farbe: Peat Black – Oberfläche: Dragwired



Farbe: Terracotta Red – Oberfläche: Dragwired



Farbe: Cloudy Grey – Oberfläche: Dragwired



Farbe: Beach Yellow – Oberfläche: Dragwired



Farbe: Concrete Grey – Oberfläche: Dragwired



Farbe: Brazilian Brown – Oberfläche: Dragwired

Alle Ziegel werden mit großer Stofflichkeit in den Oberflächen sowie einem reichen Farbenspiel mit großer Diversität hergestellt.

Ziegel ist ein Naturprodukt, weshalb Variationen in Farben und Strukturen auftreten können. Bilder und Warenproben sollten daher immer nur als ungefähre Richtwert betrachtet werden.

Zubehör

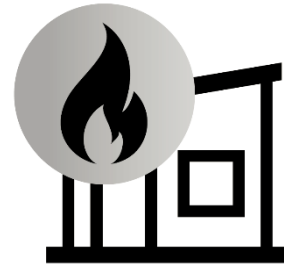
Art.-Nr.:	Wareninformation:	Anwendung:
53-2-182	Aluminiumlatte Legierung: EN AW 6060 T6 /AMgSi Länge: 3000 mm	Waagerechte Aluminiumlatte. Kann sowohl für Pantheon als auch für Colosseum verwendet werden
53-1-275	Spezialschraube mit Bohrspitze 4,5 x 35 mm, TX 20 Edelstahl - A2	Schraube zur Befestigung des Fassadenziegels an der Aluminiumlatte. Immer mindestens 2 Stück je Ziegel.
53-2-172	Spezialschraube mit Bohrspitze 4,8 x 20 mm Edelstahl - A2	Schraube zur Befestigung von Aluminiumlatte in Aluminiumabstandsleiste. 2 Stück je Kreuzung. (Latte/Abstandsleiste)
53-1-291	Spezialschraube mit Holzfaserbrecher 5,0 x 50 mm, TX20 Edelstahl - A2	Schraube zur Befestigung des Fassadenziegels an der Holzleiste. Immer mindestens 2 Stück je Ziegel.
53-1-255	Aluminiumabstandsleiste Legierung: EN AW 6060 T6 /AMgSi Länge: 3000 mm	Senkrechte Aluminiumabstandsleiste / Spülleiste. Sorgt für freien Durchgang hinter der Fassade (für Belüftung und Wasser).
53-1-30	Belüftetes Mäusestoppprofil Material: Perforiertes Aluminium Länge: 2000 mm	Wird auf der Abstandsleiste entlang des Sockels montiert. Schützt vor dem Eindringen von Schädlingen hinter die Fassade.
33-5	Komproment Fassadenkleber Menge: Kartusche 290 ml Farbe: Schwarz	Wird dort verwendet, wo es notwendig ist, eine zusätzliche Sicherung des Ziegels zu machen. Es muss immer Ziegel auf Ziegel geklebt werden und die Flächen zum Kleben müssen immer sauber und trocken sein.
53-3-14	Coilnägeln (mit Ringen) 2,5 x 65 mm Material: A4 Edelstahl	Nägeln zum Anbringen einer Aluminiumlatte in einer Holzabstandsleiste mit einer dahinter liegenden Holzkonstruktion. 2 Stück je Kreuzung. (Latte/Abstandsleiste)
53-1-26	Ringnägeln 2,8 x 80 mm Material: A4 Edelstahl	Nägeln zur Befestigung einer Abstandsleiste aus Holz/Aluminium in einer dahinter liegenden Holzkonstruktion. Wird alle 220 cm genagelt.

*Die in unseren Zeichnungen und Beschreibungen gezeigten Aluminiumeindeckungen dienen nur als Anleitung / Beispiele und sind keine Lagerartikel.

Dokumentation

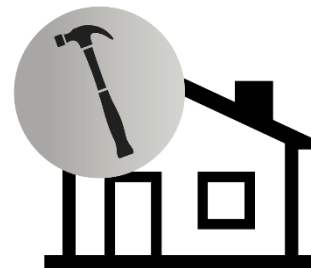
Feuer

Es wird stets auf die neuesten geltenden Bestimmungen der Bauvorschriften verwiesen.



Montage

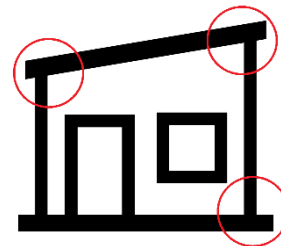
Die Montage muss stets gemäß der neuesten Version dieser Anleitung, der Montageanleitung sowie den geltenden Detailzeichnungen erfolgen. Die letzte Version ist auf www.komproment.dk zu finden.



Detaillösungen

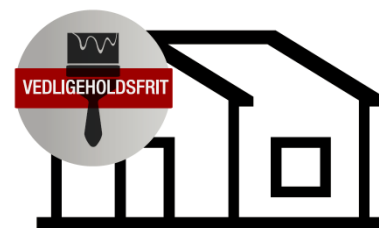
Es wird stets auf die neueste Version von „Detailordner Colosseum Nordic“ und „Detailordner Pantheon Nordic“ verwiesen. Die letzte Version ist auf www.komproment.dk zu finden.

Wenn das DWG-Format erforderlich ist, wenden Sie sich an Komproment unter teknik@komproment.dk.



Betrieb und Wartung

Eine ordnungsgemäß ausgeführte Fassadenziegel-Fassade von Komproment erfordert in der Regel wenig oder gar keine Wartung. Wir empfehlen trotzdem, eine Überprüfung der Fassade vorzunehmen, da äußere Einflüsse die Fassade beeinflussen können. Anleitungen zu Betrieb und zur Wartung finden Sie auf www.komproment.dk.



Annahme, Aufbewahrung und Handhabung

Annahme

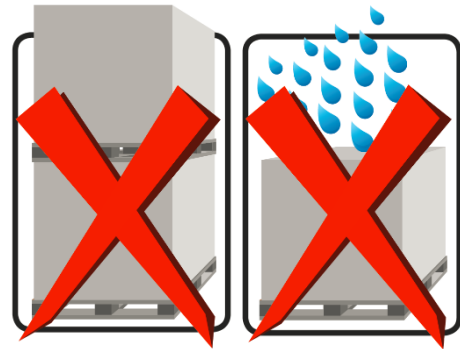
Es ist umgehend eine Annahmekontrolle durchzuführen, wenn die Waren an der Baustelle ankommen. Sofern auf dem Frachtbrief vor dem Unterschreiben keine Einwände notiert werden, werden die Waren in dem Stand, in dem sie ankommen, sowie in der im beigefügten Packzettel aufgeführten Menge akzeptiert.



Aufbewahrung und Handhabung

Alle Komponenten müssen trocken und diebstahlgesichert auf der Baustelle aufbewahrt werden.

Paletten müssen immer auf einer ebenen Oberfläche gelagert werden und dürfen nicht gestapelt werden.



Entsorgung nach Gebrauch

Der Colosseum-Fassadenziegel ist dafür ausgelegt, demontiert zu werden. Daher lässt es sich leicht demontieren und wiederverwenden. Siehe Zubehörübersicht auf Seite 5, um die korrekte Sortierung vorzunehmen.



Montageprinzipien

Fassade

Die Fassadenfliesen Pantheon und Colosseum sind für den Einsatz an der Fassade konzipiert. Die Fassadenfliesen werden an Holz- oder Aluminiumlatten nach dem Zwei-Stufen-Prinzip als hinterlüfteter Regenschutz montiert.

Dach

Die Fassadenziegel Pantheon und Colosseum sind auch für den Gebrauch auf dem Dach ausgelegt. Eine Dachneigung von mindestens 25 Grad wird empfohlen.

Pantheon und Colosseum müssen als sehr offene Dachlösung beschrieben werden, daher empfehlen wir, das Primärdach unter den Ziegeln vorzusehen, z. B. aus 2 Lagen Dachpappe.

Für andere Lösungen wenden Sie sich bitte an Ihren Dachpappenlieferanten.

Toleranzen für die Ebenheit der Rückwand

Kontrollieren Sie vor der Montage der Abstandsleiste immer den Untergrund. Anforderung an Geradheit an der dahinter liegenden Konstruktion, senkrecht und waagrecht, Toleranz: +/- 3 mm, gemessen mit Richtlatte über 2 m.

Befestigungen

Die Befestigung an der tragenden Konstruktion ist nicht Teil dieser Anleitung und muss jederzeit nach den geltenden Normen und Bestimmungen für das jeweilige Projekt dokumentiert und dimensioniert werden.

Montage

Fassadenziegel muss von mehreren Paletten genommen werden, um Farbespiel zu haben. (Min. 4-6 Paletten). Alle Ziegel muss mit 2 Schrauben montiert werden. Schrauben werden in den Löchern montiert wo die Entfernung so kurz wie möglich zur Latte (egal ob Alu oder Holz) ist.

Sehr wichtig ist es das die Ziegel mit korrekt Moment montiert werden, so dass die richtig gegen die Ziegel unten liegen und man dadurch korrekt Montage Prinzip benutzen. Moment wird durch Probe Montage gefunden und wird laufend getestet.

Bearbeitung der Ziegel

Um das beste Ergebnis zu erzielen, ist es wichtig, die richtige Ausrüstung für die Anpassung der Ziegel zu haben.

Wir empfehlen immer, die Fassadenziegel mit Nassschneider mit Diamantklinge zu schneiden. Verwenden Sie beim Bohren von Löchern im Fassadenziegel Steinbohrer oder Diamantbohrer, verwenden Sie keine Schlagbohrmaschine!

Wichtig! Bohr- und Schneidstaub muss unmittelbar nach der Bearbeitung des Ziegels entfernt werden, sonst kann er an der Oberfläche „festbrennen“.

Sicherheit

Die Sicherheitsbedingungen für die Verarbeitung von Produkten von Komproment unterliegen wie bei anderen Baustoffen den Bestimmungen der einschlägigen Gesetze über Sicherheit und Gesundheitsschutz am Arbeitsplatz.

Es wird u. a. empfohlen: Bei mechanischer Bearbeitung (Schneiden, Schleifen, Bohren) werden die Ziegelklinker Staub freisetzen.

- Vermeiden Sie daher, den Staub einzuatmen, indem Sie Werkzeug mit Staubfilter verwenden.
- Vermeiden Sie den Kontakt mit Augen und Haut durch das Tragen persönlicher Schutzausrüstung.
- Vermeiden Sie das Einatmen von Staub durch das Tragen persönlicher Schutzausrüstung.
- Am Arbeitsort für ausreichend Belüftung sorgen.

Details

Die Zeichnungen sind nicht maßstabsgetreu und als Prinzip Zeichnungen zu verstehen. Alle Konstruktionen müssen für das konkrete Gebäude ausgelegt sein. Komproment kann zu keinem Zeitpunkt die Verantwortung für die Projektierung oder für projektierte Details übernehmen, die dem Planungsarchitekten und/oder dem beratenden Ingenieur obliegt. Die angegebenen Maße sind unverbindlich und müssen auf der Baustelle überprüft werden.

Pantheon auf Holzlatte

Der Pantheon-Fassadenziegel kann auf waagerechten Holzlatten montiert werden.

Max. Lattenabstand 165 mm.

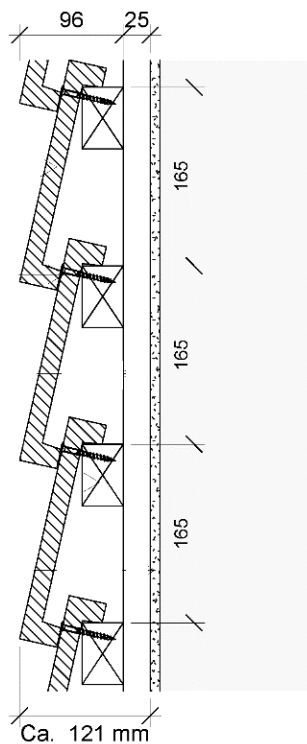
Min. Lattenabstand 130 mm.

Fassadentiefe bei max. Lattenabstand (165 mm): ca. 121 mm vgl. untenstehende Zeichnung.

Die Fassadenziegel werden im gewünschten Verband montiert.

Jeder Ziegel muss mit mindestens 2 Spezialschrauben (Edelstahl A2, 5,0 x 50 mm) montiert werden (siehe Zubehörübersicht Seite 5). Zum Festschrauben der Ziegel darf keine Schlagschraubmaschine verwendet werden.

Die Fassadenziegel werden mit 4 vorgelochten Montagelöchern für die Schrauben geliefert.



Bei Lattenabstand 165 mm

Pantheon auf Aluminiumlatte

Wenn eine anorganische Konstruktion und/oder eine geringere Fassadentiefe gewünscht wird, kann Pantheon auch auf waagerechten Aluminiumlatten montiert werden.

Max. Lattenabstand 165 mm.

Min. Lattenabstand 130 mm.

Fassadentiefe bei max. Lattenabstand (165 mm): ca. 110 mm vgl. untenstehende Zeichnung.

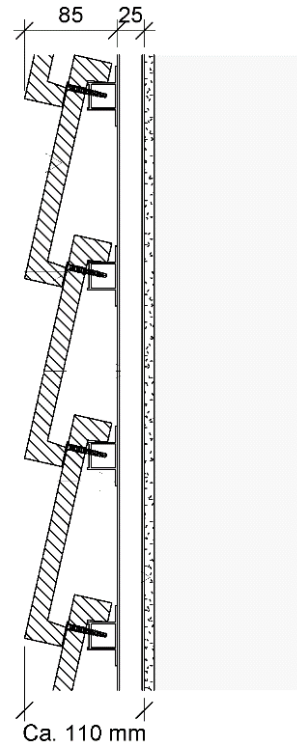
Die Fassadenziegel werden im gewünschten Verband montiert.

Die Fassadenziegel werden im gewünschten Verband montiert.

Jeder Ziegel muss mit mindestens 2 Spezialschrauben (Edelstahl A2, 4,5 x 35 mm) mit Bohrspitze montiert werden (siehe Zubehörübersicht Seite 5). Zum Festschrauben der Ziegel darf keine Schlagschraubmaschine verwendet werden.

Die Fassadenziegel werden mit 4 vorgelochten Montagelöchern für die Schrauben geliefert.

Die Fassadenziegel werden mit 4 vorgelochten Montagelöchern für die Schrauben geliefert.



Bei 165 mm Lattenabstand

Colosseum auf Holzlatte

Der Colosseum-Fassadenziegel kann auf waagerechten Holzlatten montiert werden.

Max. Lattenabstand 165 mm.

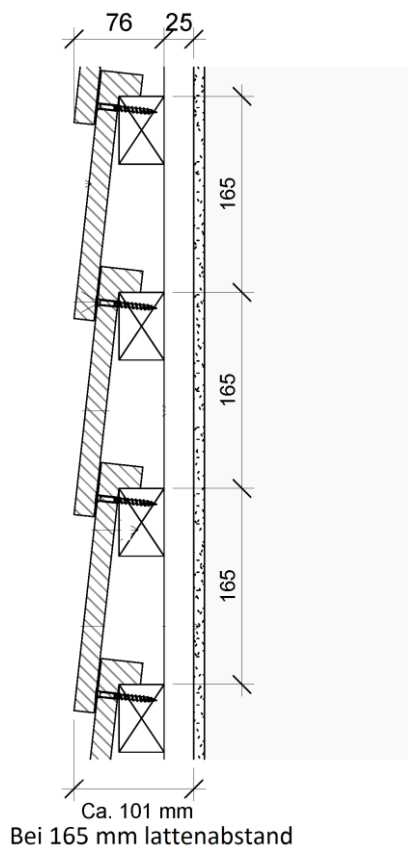
Min. Lattenabstand 130 mm.

Fassadentiefe bei max. Lattenabstand (165 mm): ca. 101 mm vgl. untenstehende Zeichnung.

Die Ziegel werden im gewünschten Verband montiert.

Jeder Ziegel muss mit mindestens 2 Spezialschrauben (Edelstahl A2, 5,0 x 50 mm) montiert werden (siehe Zubehörübersicht Seite 5). Zum Festschrauben der Ziegel darf keine Schlagschraubmaschine verwendet werden.

Die Fassadenziegel werden mit 4 vorgelochten Montagelöchern für die Schrauben geliefert.



Colosseum auf Aluminiumlatte

Wenn eine anorganische Konstruktion und/oder eine geringere Fassadentiefe gewünscht wird, kann Colosseum auch auf waagerechten Aluminiumlatten montiert werden.

Max. Lattenabstand 165 mm.

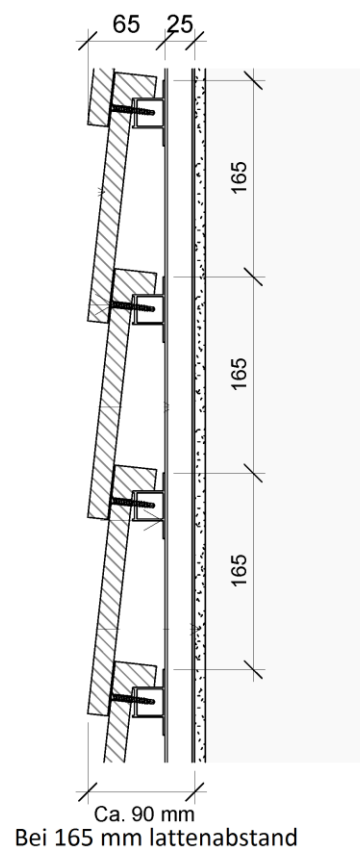
Min. Lattenabstand 130 mm.

Fassadentiefe bei max. Lattenabstand (165 mm): ca. 90 mm vgl. untenstehende Zeichnung.

Die Ziegel werden im gewünschten Verband montiert.

Jeder Ziegel muss mit mindestens 2 Spezialschrauben (Edelstahl A2, 4,5 x 35 mm) mit Bohrspitze montiert werden (siehe Zubehörübersicht Seite 5). Zum Festschrauben der Ziegel darf keine Schlagschraubmaschine verwendet werden.

Die Fassadenziegel werden mit 4 vorgelochten Montagelöchern für die Schrauben geliefert.



Prinzipdetails

Abstandsleisten

Die Holzabstandsleiste von Komproment ist wärmebehandelt. Bei der Wärmebehandlung handelt es sich um einen chemikalienfreien Holzschutz, der die Eigenschaften des Holzes in Sachen Witterungsbeständigkeit und Widerstandsfähigkeit gegenüber Verfaulen verbessert.

Die Aluminiumabstandsleiste von Komproment ist eine 100 % anorganische Abstandsleiste.

Die Systemlatten müssen immer auf 25-mm-Abstandsleisten montiert werden, um ausreichende Belüftung hinter der Fassadenverkleidung zu erzielen.

Die Abstandsleisten werden senkrecht auf der Fassade alle max. C/C 600 mm montiert

Start am Sockel (Aluminiumlatten)

Die erste Latte wird platziert, so dass der Fassadenziegel den gewünschten Abstand zum Gelände erhält. (Die Fassadenverkleidung sollte in einem angemessenen Abstand zum Gelände gehalten werden. Empfohlen = Mindestens 150 mm). Das Startprofil zum Ausgleichen der Ziegeldicke wird 100 mm unterhalb der ersten Latte montiert – gemessen von Oberkante zu Oberkante bei Standardlattenabstand von 165 mm.

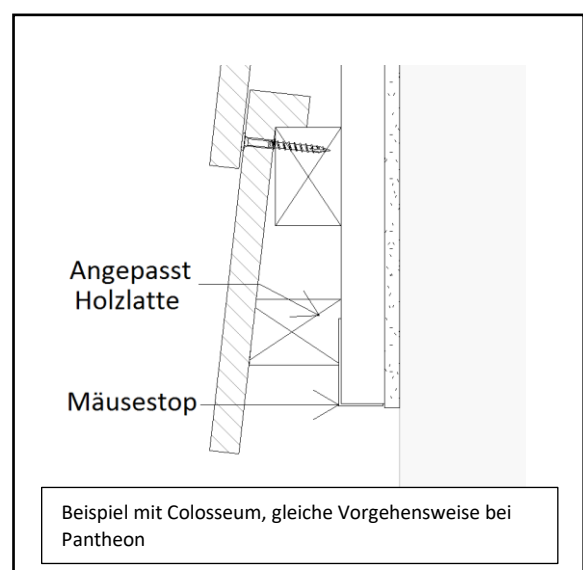
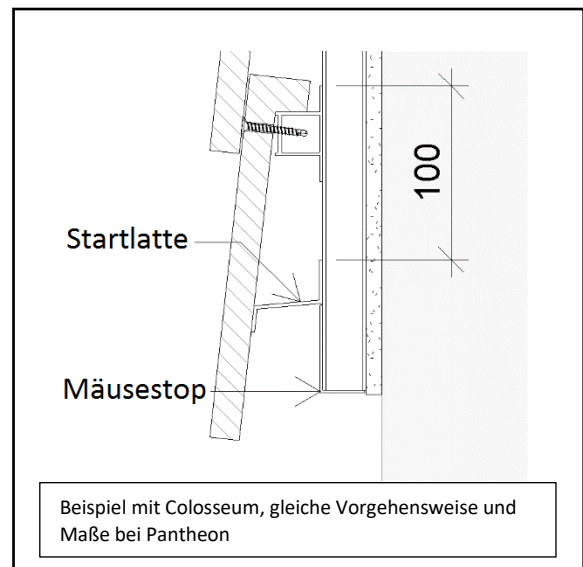
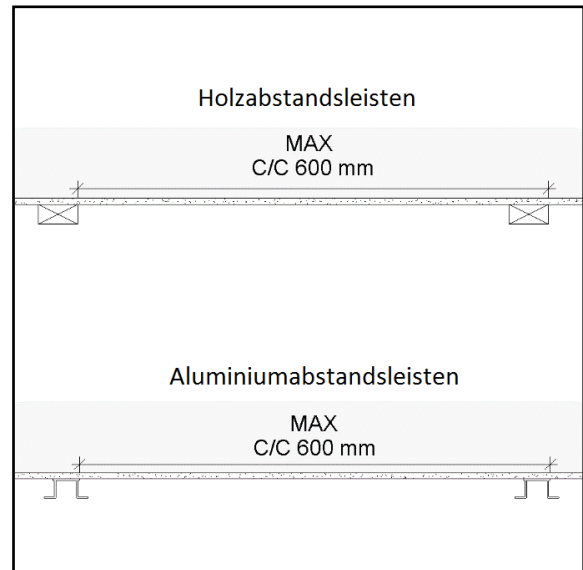
Bei geringerem Lattenabstand wird die Position der Startlatte angepasst, damit der Fassadenziegel die richtige Neigung bekommt.

Unter der Startlatte wird das belüftete Mäusestopprofil angebracht, das das Eindringen von Schädlingen hinter die Fassade verhindern soll.

Start am Sockel (Holzlatten)

Die erste Latte wird platziert, so dass der Fassadenziegel den gewünschten Abstand zum Gelände erhält. (Die Fassadenverkleidung sollte in einem angemessenen Abstand zum Gelände gehalten werden. Empfohlen = Mindestens 150 mm). Die Startlatte zum Ausgleichen der Ziegeldicke wird auf der Baustelle angepasst, damit der Fassadenziegel die richtige Neigung bekommt.

Unter der Startlatte wird das belüftete Mäusestopprofil angebracht, das das Eindringen von Schädlingen hinter die Fassade verhindern soll.



Äußere Ecken

Aluminiumeindeckungen für äußere Ecken sind auf den Abstandsleisten zu montieren. Die Eindeckungen werden alle 220 mm in der gesamten Profillänge festgenagelt oder verschraubt. Ziegel und Aluminiumleisten werden mit ca. 5 mm Abstand an die Aluminiumeindeckungen angepasst/montiert.

Beispiel 1: Der Ziegel wird in Richtung Eindeckung schräg zugeschnitten.

Beispiel 2 und 3: Der Ziegel wird in Richtung Eindeckung gerade zugeschnitten.

Beispiel 4: Die Ziegel werden zusammen zur äußeren Ecke schräg zugeschnitten, ohne Aluminiumeindeckung. Schablonen können sich als sinnvoll erweisen, damit alle Ziegel mit der korrekten Schräge angepasst werden.

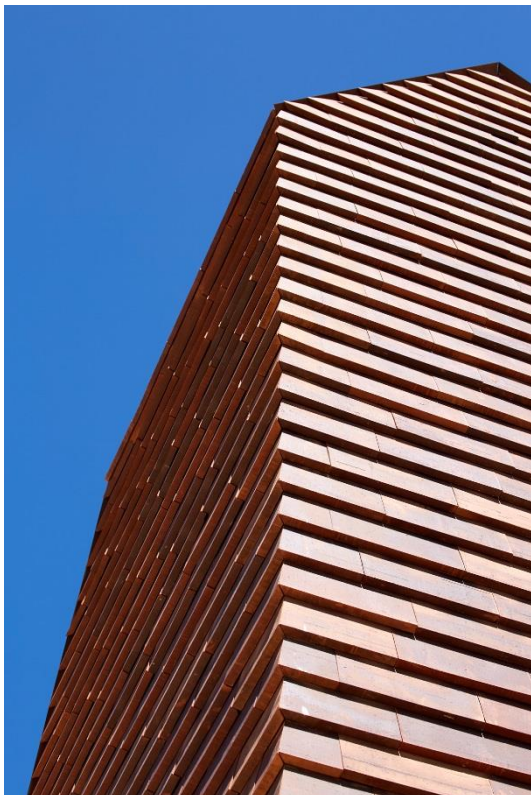
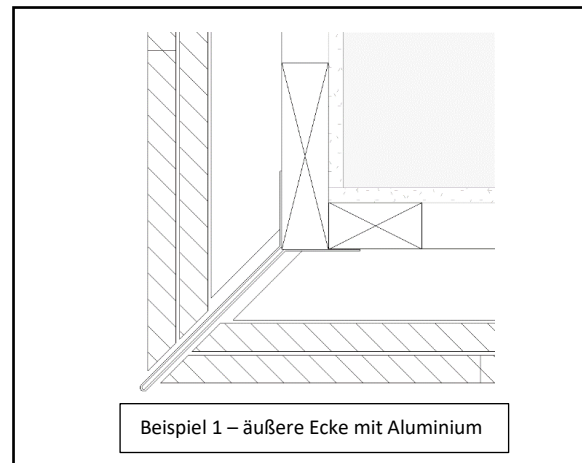
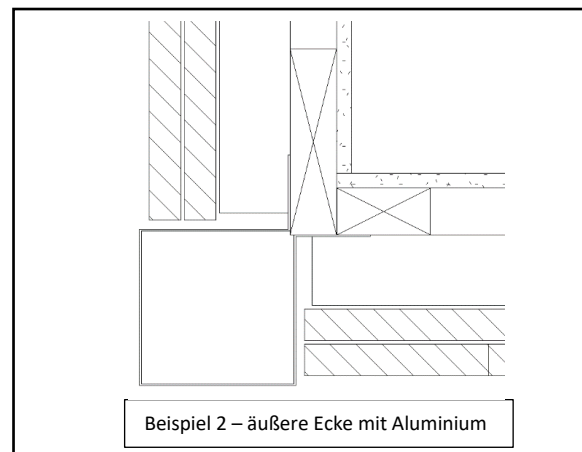


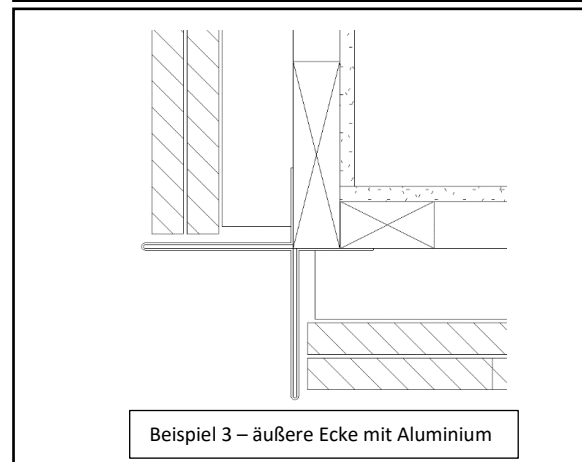
Bild von Beispiel 4, Ziegelecke, ohne Aluminiumeindeckung



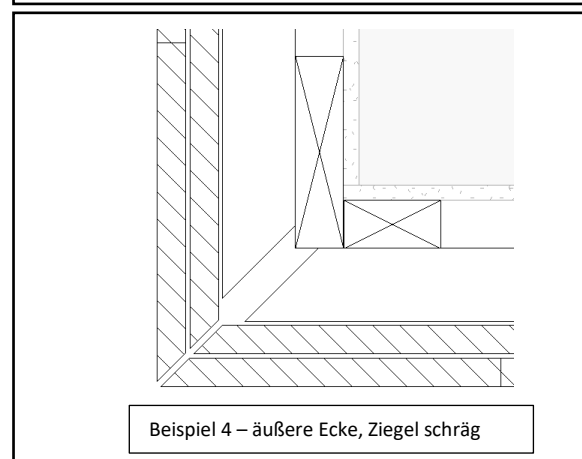
Beispiel 1 – äußere Ecke mit Aluminium



Beispiel 2 – äußere Ecke mit Aluminium



Beispiel 3 – äußere Ecke mit Aluminium



Beispiel 4 – äußere Ecke, Ziegel schräg

Innere Ecken

Aluminiumeindeckungen für innere Ecken sind auf den Abstandsleisten zu montieren. Die Eindeckungen werden alle 220 mm in der gesamten Profillänge festgenagelt oder verschraubt. Ziegel und Aluminiumleisten werden mit ca. 5 mm Abstand an die Aluminiumeindeckungen angepasst/montiert.

Beispiel 1: Der Ziegel wird in Richtung Eindeckung gerade zugeschnitten.

Beispiel 2: Die Ziegel werden zusammen zur inneren Ecke schräg zugeschnitten, ohne Aluminiumeindeckung. Schablonen können sich als sinnvoll erweisen, damit alle Ziegel mit der korrekten Schräge angepasst werden.

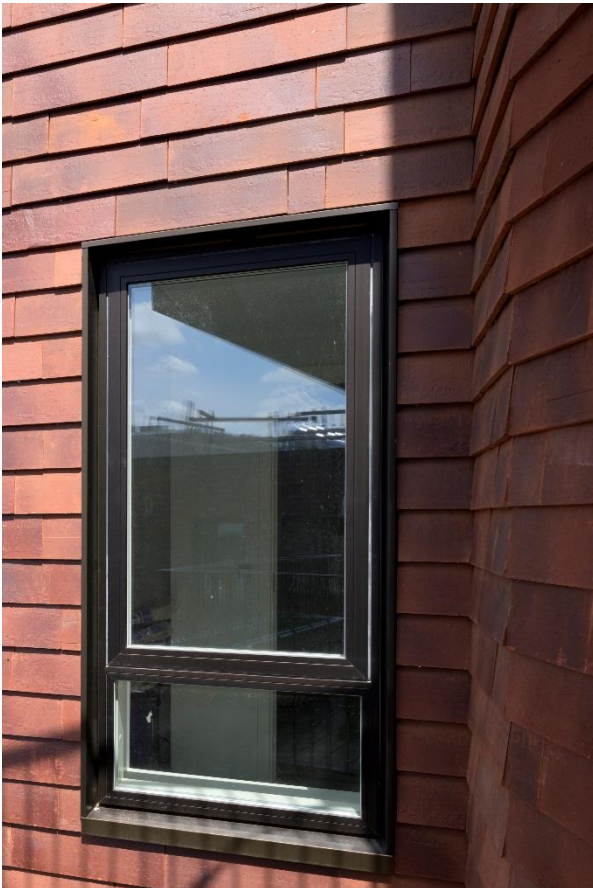
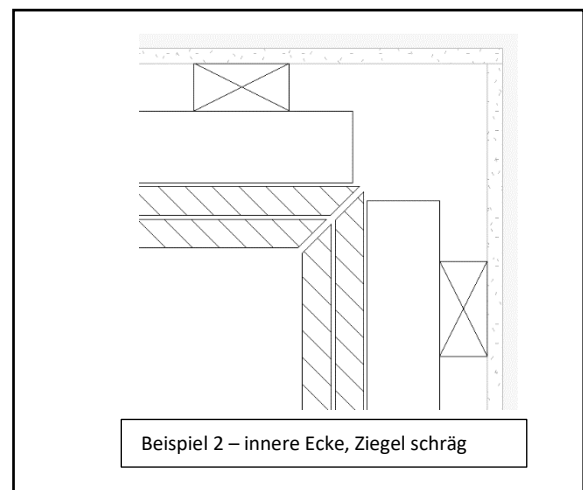
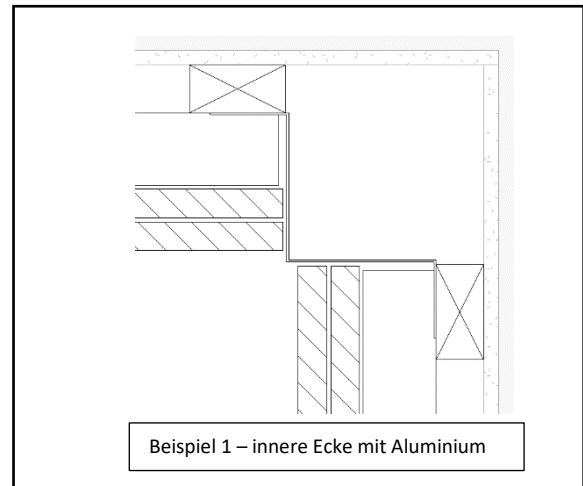


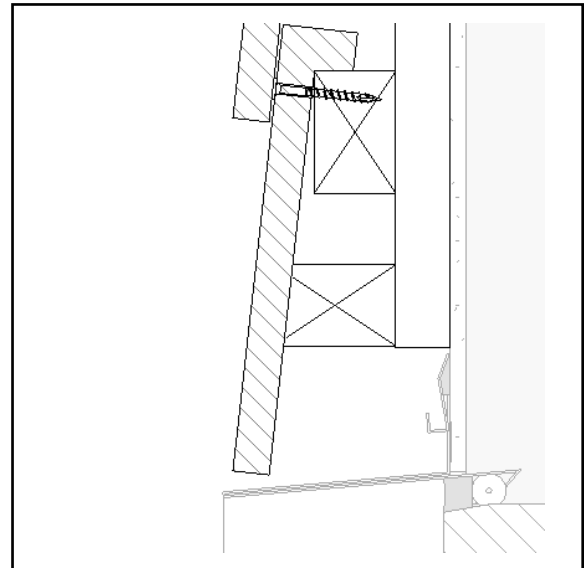
Bild von Beispiel 2, innere Ziegelecke, ohne Alu-Eindeckung.

Abschluss des Ziegels über Fenster

Allgemeines: Über dem Fenster wird die Fassadenverkleidung mit mindestens 10 mm Abstand zur Fenstereindeckung montiert. Bei Bedarf werden die Ziegel angepasst und neue Montagelöcher gebohrt.

Bei Holzleisten: Die Neigung des Ziegels über dem Fenster wird mit einer maßgeschneiderten Holzlatte angepasst.

Bei Aluminiumlatten: Die Neigung des Ziegels über dem Fenster wird mit einer maßgeschneiderten Aluminiumstartlatte angepasst. (wie am Sockel)

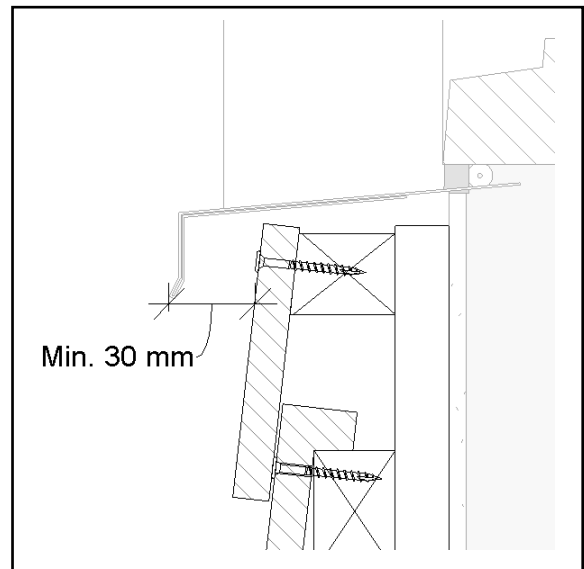


Abschluss des Ziegels unter Fenster

Allgemeines: Unter dem Fenster werden Ziegel/Latten/Abstandsleisten mit mindestens 10 mm Abstand zum Fensterbankprofil beendet. Darüber hinaus muss das Fensterbankprofil einen Überhang von mindestens 30 mm zusätzlich zur Fassadenverkleidung haben. Bei Bedarf werden die Ziegel oben angepasst und neue Montagelöcher gebohrt.

Bei Holzleisten: Ganze Ziegel werden mit einer herkömmlichen Leiste abgeschlossen. Bei angepassten Ziegeln wird eine Holzlatte so angepasst, dass der Ziegel die richtige Neigung erhält.

Bei Aluminiumlatten: Ganze Ziegel werden mit einer herkömmlichen Aluleiste abgeschlossen. Bei angepassten Ziegeln wird die Alulatte mit Klötzen/Keilen so angepasst, dass der Ziegel die richtige Neigung erhält.

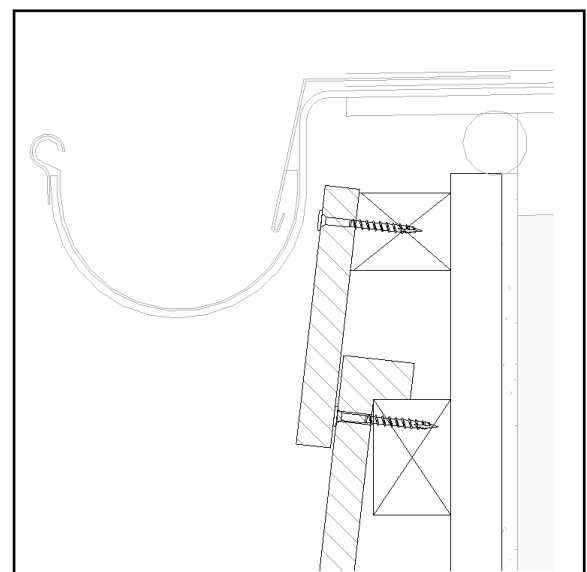


Abschluss oben (Traufe / Giebel usw.)

Allgemeines: Ziegel/Latten/Abstandsleisten mit mindestens 10 mm Abstand zu Eindeckungen oben. Darüber hinaus wird die Belüftung der Fassade und ggf. der Dachkonstruktion ermöglicht. Bei Bedarf werden die Ziegel oben angepasst und neue Montagelöcher gebohrt.

Bei Holzleisten: Ganze Ziegel werden mit einer herkömmlichen Leiste abgeschlossen. Bei angepassten Ziegeln wird eine Holzlatte so angepasst, dass der Ziegel die richtige Neigung erhält.

Bei Aluminiumlatten: Ganze Ziegel werden mit einer herkömmlichen Aluleiste abgeschlossen. Bei angepassten Ziegeln wird die Alulatte mit Klötzen/Keilen so angepasst, dass der Ziegel die richtige Neigung erhält.



Stoßverbindung von Aluminiumprofilen

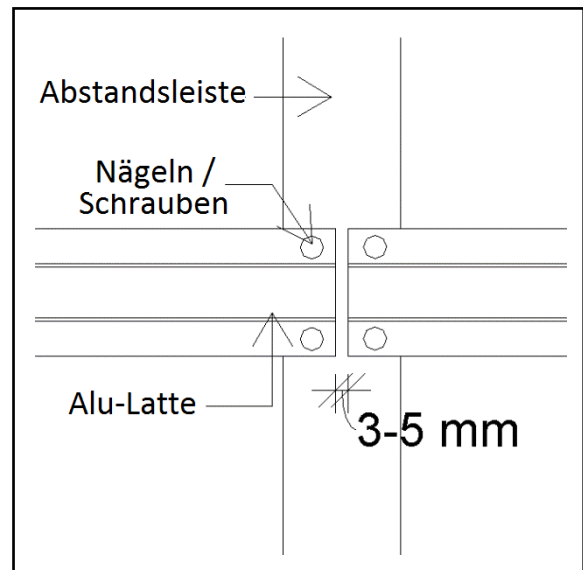
Waagerechte Aluminiumlatten

Die waagerechten Aluminiumlatten werden immer über einer Abstandsleiste verbunden, die mindestens 3-5 mm Abstand zwischen den Profilen lässt aufgrund der Toleranzen für Aluminium.

Die Aluminiumlatte wird mit Nägeln/Schrauben am oberen und unteren Flansch befestigt, an allen Kreuzungen der Abstandsleisten (max. C/C 600 mm).

An den Kanten (Ecken, Seiten der Fenster, etc.) darf die Aluminiumlatte max. 250 mm zusätzlich zur Seite der Abstandsleiste überstehen.

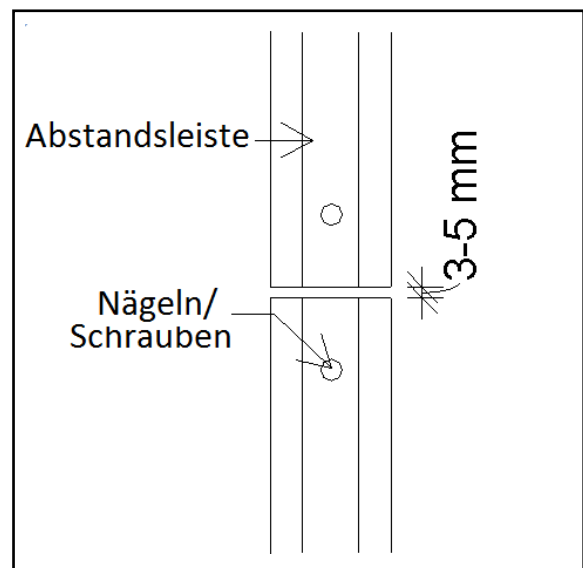
Die Aluminiumlatten enden immer mit mindestens 10 mm Abstand zu Eindeckungen usw.



Senkrechte Aluminiumabstandsleisten

Die senkrechten Aluminiumabstandsleisten werden immer so verbunden, dass mindestens 3-5 mm Abstand zwischen den Abstandsleisten ist aufgrund der Toleranzen für Aluminium.

Die Aluminiumabstandsleisten enden immer mit mindestens 10 mm Abstand zu Eindeckungen usw.



Technische Daten

Technische Daten	
Produktname	Pantheon Nordic und Colosseum Nordic
Farben	Erhältlich in 7 Farben, siehe Seite 4 .
Oberfläche	Dragwired
Anzahl je Palette	216 St./Palette
Gewicht je Palette	ca. 800 kg
Maße	Pantheon: 210 x 500 x 35 mm Colosseum: 210 x 500 x 17 mm
Norm	EN 1304
Lattenabstand	Max. 165 mm (Standard) – Verbrauch: 6,06 m/m ² Min. 130 mm
Verbrauch/m²	12,12 St./m ² – bei Lattenabstand 165 mm
Stückgewicht:	Pantheon: Ca. 4,1 kg/St. Colosseum: Ca. 4,1 kg/St.
Gewicht je m² (nur Fassadenziegel)	Pantheon: Ca. 50 kg/m ² – bei Lattenabstand 165 mm Colosseum: Ca. 50 kg/m ² – bei Lattenabstand 165 mm
Gewicht Aluminiumlatte	Ca. 0,6 kg/m (Ca. 3,7 kg/m ² – bei Lattenabstand 165 mm)
Wasserabsorbtion	Beach yellow: 17 % Andere Farben/Typen: 11 %
Montagelöcher	4 vorgelochte Montagelöcher je Ziegel
Montage	Auf Holzlatte: Montage mit 2 Spezialschrauben je Ziegel Auf Aluminiumlatte: Montage mit 2 Spezialschrauben mit Bohrspitze je Ziegel Minimale Ziegelbreite für Anpassungen = 100 mm
Wichtig	Die Ziegel sind aus einem Naturprodukt, weshalb Variationen in Farben und Strukturen auftreten können. Bilder und Warenproben sollten daher immer nur als ungefährender Richtwert betrachtet werden. Pantheon Nordic ist ein grobkeramisches Produkt und Krümel an Ecken und Kanten erscheinen als natürlicher Bestandteil der Ziegel.



Allgemeines

Technischer Support

Wenn Sie Beratung und/oder technischen Support benötigen, können Sie auf unsere Unterstützung zählen, wenn Sie sie benötigen. Komproment kann unter anderem bei Folgendem helfen:

- Montagebeginn, beim Starten großer Projekte.
- Sparring bei Detaillösungen.
- Input für beschreibendes Material.
- Andere Fragen/Herausforderungen.

Für technischen Support erreichen Sie uns unter der Rufnummer: +45 96520710 oder per E-Mail: teknik@komproment.dk
Öffnungszeiten: Montag bis Donnerstag: 8.00–16.00 Uhr und Freitag: 8.00–15.30 Uhr.

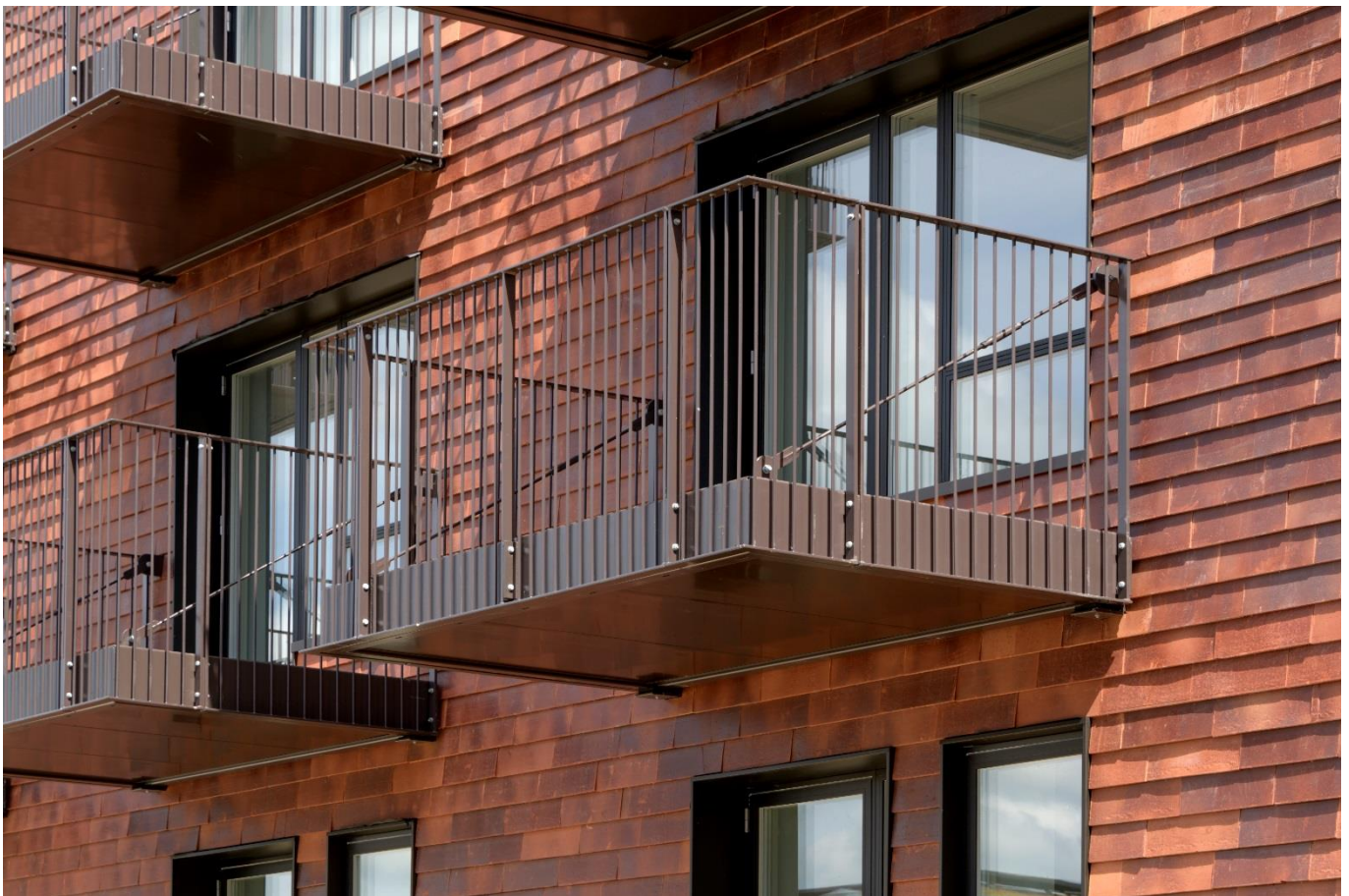
Verkauf

Für allgemeine Informationen und Projektberatung wenden Sie sich bitte an unser Vertriebsteam unter der Rufnummer: +45 96520710 oder per E-Mail salg@komproment.dk

Öffnungszeiten: Montag bis Donnerstag: 8.00–16.00 Uhr und Freitag: 8.00–15.30 Uhr.

Verkaufs- und Lieferbedingungen

Darüber hinaus verweisen wir immer auf unsere Verkaufs- und Lieferbedingungen, die Sie auf unserer Website finden: www.komproment.dk





KOMPROMENT

TAG OG FACADE

